

CORSO DI LABORATORIO DI PROGETTAZIONE ARCHITETTONICA 2 B – a.a. 2021/2022

prof. arch. Anna Maria Puleo

collaboratore al corso: arch. Augusto De Cesare

PROGRAMMA SINTETICO

IL TEMA

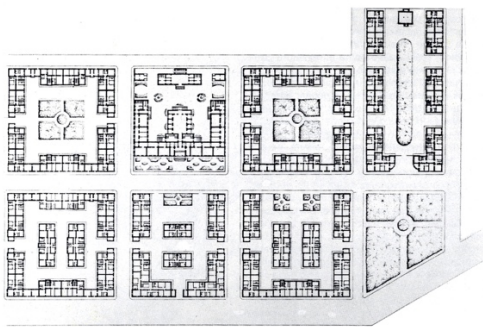
Obiettivo del Laboratorio è trasmettere un'idea del progetto architettonico come componente, che agisce all'interno dello spazio urbano, che con esso entra in relazione, modificandolo. Questo approccio si propone di formare nello studente:

- la capacità di osservare lo spazio urbano come spazio di vita di una comunità, di giudicarlo, di coglierne gli elementi di qualità;
- la capacità di ideare il progetto a partire da una proposta di qualità dello spazio di vita.

La didattica del progetto fornisce elementi di orientamento e guida alla lettura del luogo e alla formazione degli strumenti del progetto, attraverso un procedimento di studio dei processi progettuali di opere di architettura conclamate.

All'interno dell'idea generale di *residenza = casa + servizi*, si è aderito alla proposta di fare lavorare gli studenti sul tema progettuale di una struttura scolastica, situata all'interno del tessuto urbano della città di Napoli.

L'area urbana, in cui è localizzata l'area di progetto, è il Quartiere Luzzatti, nella periferia est della città. Si ipotizza che all'interno del tessuto edilizio, scandito dalla maglia viaria regolare, sia libero l'isolato, che è attualmente occupato da un edificio scolastico. Il tema proposto è quello di una scuola materna.



ARTICOLAZIONE DIDATTICA

Gli studenti si organizzeranno in gruppi di due. Il numero di due studenti viene considerato ideale per affrontare l'impegno didattico, poichè favorisce il dialogo e il confronto sui temi, consente una divisione del lavoro e un mutuo supporto, che si integrerà con quello offerto dalla docenza nella elaborazione dei materiali d'esame.

Le attività del Laboratorio si svolgeranno in 14 incontri di sei ore ciascuno. La concisione dell'orario richiede l'impegno della massima presenza possibile in aula.

Nell'ambito di questo arco temporale il lavoro degli studenti si articolerà in due modalità tra loro interconnesse, guidate dalle lezioni del docente:

- esercizi didattici sul contesto, in cui si interviene, e sui progetti assunti come riferimenti;
- esercizio progettuale sul tema di una scuola materna, dalle prime idee di progetto ai grafici tecnici. Disegni a man libera e schizzi integreranno il disegno al cad, 3d e prospettive.

Il disegno e l'osservazione critica, attraverso la parola scritta, sono considerati due strumenti della costruzione e della comunicazione delle idee di progetto, che si intende formare negli studenti.

ELABORATI D'ESAME

- N. 2 Tavole di progetto in formato A1, con prospettive, assonometrie, elaborati grafici compresi tra la scala 1:500 e la scala 1:50;
- un modello in scala adeguata;
- un book in formato A3, che sintetizza i passaggi fondamentali del processo progettuale, dallo studio dell'area urbana, dell'area di progetto, dei riferimenti, alle idee di progetto, raccogliendo gli elaborati grafici delle esercitazioni, le riduzioni delle tavole di progetto e le foto del modello.

BIBLIOGRAFIA

S. Stenti, *Napoli moderna. Città e case popolari. 1868 – 1980*, Edizioni Clean, Napoli 1993.

P. Ascione, *Conoscenza e progetto nei quartieri d'autore. Tecnologia e ambiente negli interventi di Luigi Cosenza*, Edizioni Clean, Napoli 2021, pp. 56-65, pp. 88-99.

C. Sansò, F. Solaro, A. Spaduzzi, *Edifici collettivi. La riqualificazione dei quartieri di edilizia residenziale pubblica a Barra*. Aracne 2018.

Casabella n. 750-751, dicembre 2006 – gennaio 2007, numero monografico sulle scuole del secondo novecento.

L. A. Pezzetti, *Architetture per la scuola. Impianto, forma, idea*, Edizioni Clean, Napoli 2012.